

**Преглед и промене XML-а шифарника који
се користе при електронском фактурисању
лекова издатих на ЛР-1 обрасцу**

верзија 2.0.4

0. САДРЖАЈ

0. Садржај	2
1. Списак општих шифарника електронске фактуре	3
2. Преглед и промене шифарника у подсистему “Drzava” електронске фактуре	4
3. Преглед и промене шифарника у подсистему “OOP” електронске фактуре	5
4. Преглед и промене шифарника у подсистему “Lek” електронске фактуре	6
5. Преглед и промене шифарника у подсистему “LekarUOrg” електронске фактуре	9
6. Посебне напомене везане за формат података у XML-у шифарника електронске фактуре	12
7. Пример .XML датотеке шифарника електронске фактуре.....	13

1. Списак општих шифарника електронске фактуре

Општи шифарници електронске фактуре лекова издатих на ЛП-1 обрасцу (слика 1) су:

- sМКВ
- sParticipacija
- NR_ProveraRecepta

The image shows three database table schemas side-by-side. The first is 'sМКВ' with columns: ID_Dijagnoza (varchar, length 4, primary key), NazivD (nvarchar, length 80, not null), and NazivLatinski (nvarchar, length 80, not null). The second is 'sParticipacija' with columns: ID_Participacije (int, length 4, primary key), DatumOd (datetime, length 8), DatumDo (datetime, length 8, not null), and IznosParticipacijePoLeku (decimal, length 9). The third is 'NR_ProveraRecepta' with columns: ID_Provere (int, length 4, primary key), NazivProvere (varchar, length 100), Maska (int, length 4), Kriterijum (varchar, length 8000), Kriterijum2 (varchar, length 8000), Ukljuceno (bit, length 1), IspisProvereSc (nvarchar, length 100, not null), and IspisProvereSl (nvarchar, length 100, not null).

Слика 1. Општи шифарници електронске фактуре

Преглед табела:

- табела sМКВ:
 - ID_dijagnoza – јединствени идентификатор (природни примарни кључ) дијагнозе,
 - NazivD – назив дијагнозе,
 - NazivLatinski – латински назив дијагнозе.

Ова табела садржи податке о дијагнозама по МКБ-10 класификацији.

- табела sParticipacija:
 - ID_Participacije – јединствени идентификатор (примарни кључ) промене износа партиципације,
 - DatumOd – датум од којег важи износ партиципације,
 - DatumDo – датум до којег је важио износ партиципације,
 - IznosParticipacijePoLeku – износ партиципације.

Вредности у овој табели дефинишу износ фиксне партиципације у одређеном временском периоду.

- tabela NR_ProveraRecepta:
 - ID_Provere – јединствени идентификатор (примарни кључ) провере,
 - NazivProvere – назив провере,
 - Maska – вредност која се користи за генерисање неисправности рецепта,
 - Kriterijum – први критеријум за проверу рецепта,
 - Kriterijum2 – други критеријум за проверу рецепта,
 - Ukljuceno – да ли је провера активна (да ли се користи),
 - IspisProvereSc – опис провере на ћирилици,
 - IspisProvereSl – опис провере на латиници.

Вредности у овој табели дефинишу критеријуме електронске провере рецепата.

2. Преглед и промене шифарника у подсистему “Drzava” електронске фактуре

Подсистем “Drzava” шифарника електронске фактуре лекова издатих на ЛР-1 обрасцу (слика 2) састоји се од следећих табела:

- sDrzava
- tDrzava

Column Name	Data Type	Length	Allow Nulls
ID_tDrzava	int	4	
ID_Drzava	varchar	8	
VaziOd	datetime	8	
VaziDo	datetime	8	✓

Column Name	Data Type	Length	Allow Nulls
ID_Drzava	varchar	8	
NazivD	Naziv (nvarchar)	80	✓

Слика 2. Подсистем “Drzava” шифарника електронске фактуре

Промене у овом подсистему огледају се у следећем:

- Тип колоне ID_Drzava је varchar(8)

Преглед табела подсистема:

- табела sDrzava:
 - ID_Drzava – јединствени идентификатор (примарни кључ) државе,
 - NazivD – назив државе.
- Ова табела садржи основне податке о државама.
- табела tDrzava:
 - ID_tDrzava – јединствени идентификатор (примарни кључ) промене државе,
 - ID_Drzava – идентификатор државе за коју важи промена (страни кључ),
 - VaziOd – датум од којег је почела да важи промена,
 - VaziDo – датум до којег је важила промена.

Вредности у овој табели дефинишу промене статуса државе у одређеном временском периоду; индиректно садржи податке од државама са којима постоји активан Споразум о социјалном осигурању (који обухвата и здравствено осигурање).

3. Преглед и промене шифарника у подсистему “ООР” електронске фактуре

Подсистем “ООР” шифарника електронске фактуре лекова издатих на ЛР-1 обрасцу (слика 3) састоји се од следећих табела:

- sOOP
- tOOP

Column Name	Data Type	Allow Nulls
ID_OOP	varchar(3)	<input type="checkbox"/>
NazivOOP	nvarchar(80)	<input type="checkbox"/>
		<input type="checkbox"/>

Column Name	Data Type	Allow Nulls
ID_tOOP	int	<input type="checkbox"/>
ID_OOP	varchar(3)	<input type="checkbox"/>
DatumOd	datetime	<input type="checkbox"/>
DatumDo	datetime	<input checked="" type="checkbox"/>
OOPF	bit	<input type="checkbox"/>
OOPP	bit	<input type="checkbox"/>
		<input type="checkbox"/>

Слика 3. Подсистем “ООР” шифарника електронске фактуре

У овом подсистему није било промена у односу на претходну верзију овог документа.

Преглед табела подсистема:

- табела sOOP:
 - ID_OOP – јединствени идентификатор (природни примарни кључ) основа ослобађања од партиципације,
 - NazivOOP – назив основа ослобађања од партиципације.

Ова табела садржи основе податке о основама ослобађања од партиципације.

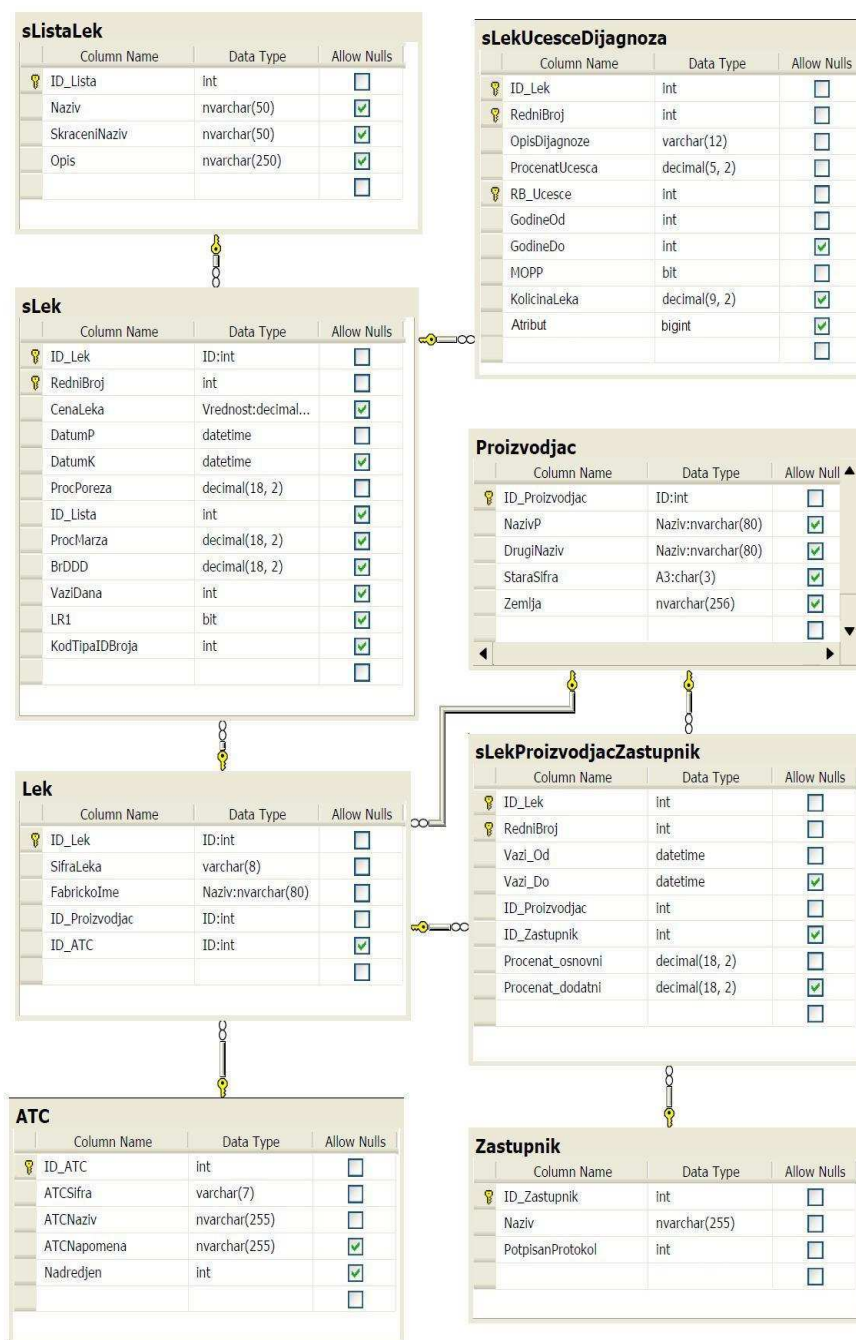
- табела tOOP:
 - ID_tOOP – јединствени идентификатор (примарни кључ) промене државе,
 - ID_OOP – идентификатор ООП за који важи промена (страни кључ),
 - DatumOd – датум од којег важи промена ООП,
 - DatumDo – датум до којег је важила промена ООП,
 - OOPF – дефинише начин ослобађања од фиксне партиципације,
 - OOPP – дефинише начин ослобађања од процентуалне партиципације.

Ова табела садржи податке о временским променама основа ослобађања од партиципације.

4. Преглед и промене шифарника у подсистему “Lek” електронске фактуре

Подсистем “Lek” шифарника електронске фактуре лекова издатих на ЛР-1 обрасцу (слика 4) састоји се од следећих табела:

- ATC
- Proizvodjac
- sListaLek
- Lek
- sLek
- sLekUcesceDijagnoza
- Zastupnik
- sLekProizvodjacZastupnik



Слика 4. Подсистем “Lek” шифарника електронске фактуре

У овом подсистему није било промена у односу на претходну верзију овог документа.

Преглед табела подсистема:

- табела ATC:
 - ID_ATC – јединствени идентификатор (припримарни кључ) АТЦ-а,
 - ATCSifra – шифра АТЦ-а,
 - ATCNaziv – назив АТЦ-а,
 - ATCNapomena – напомена за дати АТЦ,
 - Nadredjen – идентификатор надређеног АТЦ-а.

Ова табела садржи податке о шифрама и подшифрама по АТЦ класификацији.

- табела Proizvodjac:
 - ID_Proizvodjac – јединствени идентификатор (примарни кључ) произвођача,
 - NazivP – назив произвођача,
 - DrugiNaziv – други (скраћени) назив произвођача,
 - StaraSifra – стара шифра произвођача,
 - Zemlja – земља произвођача.

У овој табели налазе се подаци о произвођачима лекова.

- табела sListaLek:
 - ID_Lista – јединствени идентификатор (примарни кључ) листе лекова,
 - Naziv – назив листе лекова,
 - SkraceniNaziv – скраћени назив листе лекова,
 - Opis – опис листе лекова.

Ова табела садржи списак могућих листи лекова које се користе у систему.

- табела Lek:
 - ID_Lek – јединствени идентификатор (примарни кључ) лека,
 - SifraLeka – шифра лека (ЈКЛ),
 - Fabrickolme – фабричко име лека,
 - ID_Proizvodjac – идентификатор произвођача лека (страни кључ),
 - ID_ATC – идентификатор АТЦ-а којем лек припада (страни кључ).

У овој табели налазе се основни подаци о леку, његовом произвођачу и АТЦ класификацији.

- табела sLek:
 - ID_Lek – идентификатор лека (страни кључ),
 - RedniBroj – редни број промене лека (обезбеђује јединственост реда у табели),
 - CenaLeka – максимална цена лека у датом временском периоду,
 - DatumP – датум од којег важи промена,
 - DatumK – датум до којег је важила промена ,
 - ProcPoreza – проценат пореза на лек,
 - ID_Lista – идентификатор листе којој лек припада (страни кључ),
 - ProcMarza – проценат марже на лек,
 - BrDDD – податак тј. својство лека које се не користи при фактурисању рецепата (за интерне потребе РЗЗО) ,
 - VaziDana – дефинише колико дана важи рецепт са прописаним леком,
 - LR1 – дефинише да ли лек може бити прописан на ЛР-1 обрасцу,

- KodTipaIDBroja – дефинише који типови ИД броја лекара могу прописати дати лек; формира се као збир поља Kod из табеле TipaIDBroja (у збир улази само код типа ИД броја који може прописати дати лек).

Ова табела садржи податке о променама својстава сваког појединачног лека током времена.

- табела sLekUcesceDijagnoza:
 - ID_Lek – идентификатор лека (страни кључ),
 - RedniBroj – редни број промене лека (страни кључ),
 - OpisDijagnoze – дефинише за које дијагнозе лек може бити прописан,
 - ProcenatUcesca – проценат учешћа за лек,
 - RB_Ucesce – редни број промене у табели sLekUcesceDijagnoza (обезбеђује јединственост реда у табели),
 - GodineOd – доња граница година за које лек може бити прописан,
 - GodineDo – горња граница година за које лек може бити прописан,
 - MOPP – дефинише како се осигураник ослобађа плаћања партиципације за лек,
 - KolicinaLeka – максимална количина лека која може бити прописана на рецепту,
 - Atribut – носи додатну информацију која омогућава фактурисање датог лека у одређеним специфичним ситуацијама дефинисаним Правилником о листи лекова (нпр. поремећен акт гутања). Додатне информације о употреби овог атрибута могу се наћи у Техничком упутству за електронско фактурисање.

Подаци у овој табели за дату временску промену лека дефинишу учешће, дијагнозе за које лек може бити прописан и друга ограничења везана за начин прописивања лека.

- табела Zastupnik:
 - ID_Zastupnik – јединствени идентификатор (примарни кључ) заступника,
 - Naziv – назив заступника,
 - PotpisanProtokol – да ли је заступник потписао протокол.

У овој табели налазе се подаци о заступницима произвођача.

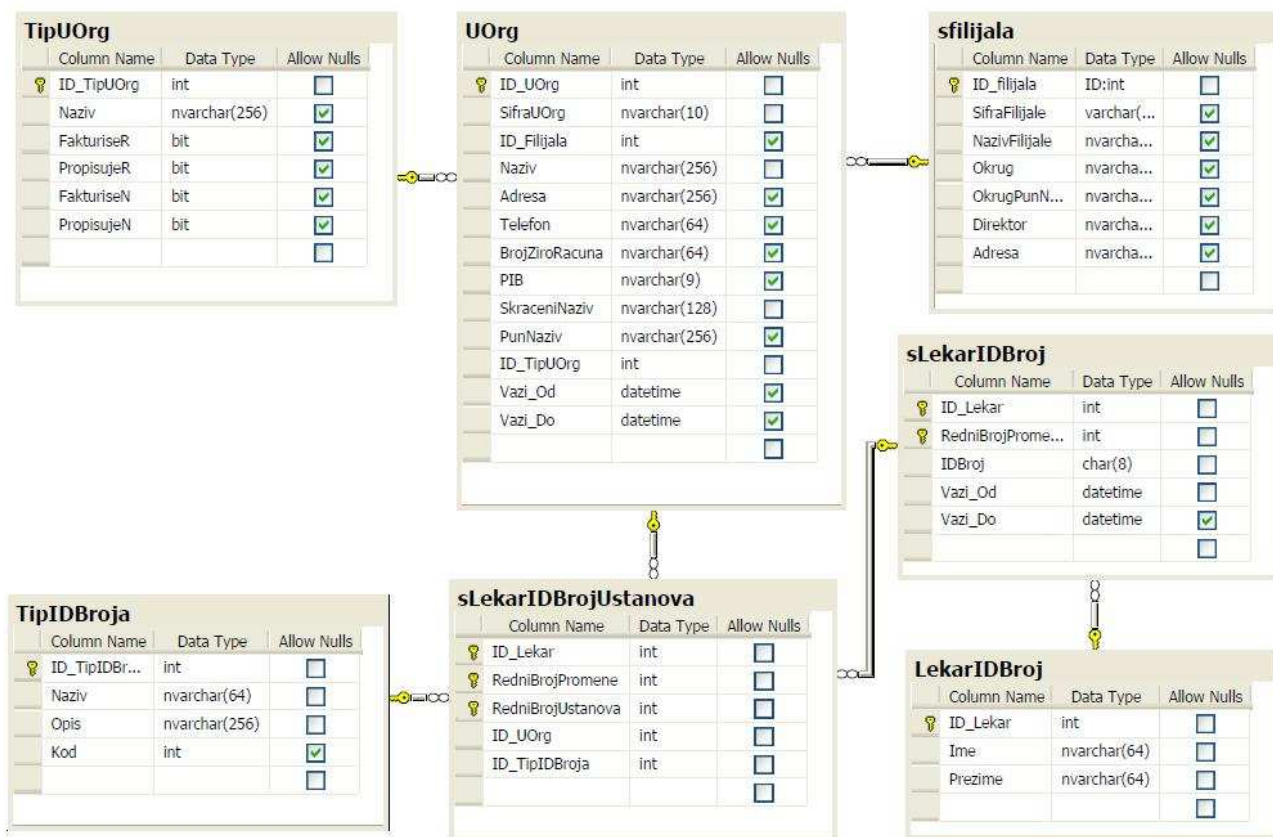
- табела sLekProizvodjacZastupnik:
 - ID_Lek – идентификатор лека (страни кључ),
 - RedniBroj – редни број промене лека (обезбеђује јединственост реда у табели),
 - Vazi_Od – датум од којег важи промена,
 - Vazi_Do – датум до којег је важила промена ,
 - ID_Proizvodjac – идентификатор произвођача,
 - ID_Zastupnik – идентификатор заступника,
 - Procenat_osnovni – износ основног процента за лек, по Протоколу
 - Procenat_dodatni – износ додатног процента за лек, по евентуалном анексу Протокола

Ова табела садржи податке о променама заступника за сваки појединачни лек током времена.

5. Преглед и промене шифарника у подсистему “LekarUOrg” електронске фактуре

Подсистем “LekarUOrg” шифарника електронске фактуре лекова издатих на ЛП-1 обрасцу (слика 5) састоји се од следећих табела:

- TipUOrg
- sfilijala
- UOrg
- TipIDBroja
- LekarIDBroj
- sLekarIDBroj
- sLekarIDBrojUstanova



Слика 5. Подсистем “LekarUOrg” шифарника електронске фактуре

У овом подсистему није било промена у односу на претходну верзију овог документа.

Преглед табела подсистема:

- табела TipUOrg:
 - ID_TipUOrg – јединствени идентификатор (примарни кључ) типа,
 - Naziv – назив типа,
 - FakturiseR – да ли установа овог типа може да фактурише рецепте,
 - PropisujeR – да ли установа овог типа може да прописује рецепте,

- FakturiseN – да ли установа овог типа може да фактурише налоге за МТП,
 - PropisujeN – да ли установа овог типа може да прописује налоге за МТП.
- Вредност у овој табели одређује тип установе.

- табела sfilijala:

- ID_filijala - јединствени идентификатор (примарни кључ) филијале,
- SifraFilijale – шифра филијале,
- NazivFilijale – назив филијале,
- Okrug – назив округа којем филијала припада,
- OkrugPunNaziv – пун назив округа којем филијала припада,
- Direktor – име и презиме директора филијале,
- Adresa – адреса филијале.

Ова табела садржи податке о филијалама у склопу РЗЗО.

- табела UOrg:

- ID_UOrg – јединствени идентификатор (примарни кључ) установе,
- SifraUOrg – шифра – матични број установе (уговорне организације),
- ID_Filijala – идентификатор филијале којој установа припада (страни кључ),
- Naziv – назив установе,
- Adresa – адреса установе,
- Telefon – телефон установе,
- BrojZiroRacuna – број жиро-рачуна установе,
- PIB – порески идентификациони број установе,
- SkraceniNaziv – скраћени назив установе,
- PunNaziv – пун назив установе,
- ID_TipUOrg – идентификатор типа установе (страни кључ),
- Vazi_Od – датум од којег је установа постала активна у систему,
- Vazi_Do – датум до којег је установа била активна у систему.

Ова табела садржи податке о установама које се користе у систему. За апотеке као кориснике система најбитнија је веза назива установе (ова вредност се чита са новог рецепта) и шифре-матичног броја установе (SifraUOrg – шаље се у електронској фактури).

- табела TipIDBroja:

- ID_TipIDBroja – јединствени идентификатор (примарни кључ) типа ИД броја,
- Naziv – назив типа ИД броја,
- Opis – опис типа ИД броја,
- Kod – вредност овог поља користи се за дефинисање који типови ИД бројева лекара могу прописати које лекове; узима вредности из скупа 2^{n-1} , $n \in \{1..32\}$.

Табела TipIDBroja користи се за смештање податка о могућим типовима ИД броја лекара и подацима који ближе одређују ове типове, а у складу са Правилником о додели ИД броја.

- табела LekarIDBroj:

- ID_Lekar – јединствени идентификатор (примарни кључ) лекара,
- Ime – име лекара,
- Prezime – презиме лекара.

Ова табела садржи основне личне податке лекара и представља скраћену верзију табеле Lekar из претходне верзије шифарника електронске фактуре. Један лекар има само један ред у овој табели.

- табела sLekarIDBroj:
 - ID_Lekar – идентификатор лекара (страни кључ),
 - RedniBrojPromene – редни број промене,
 - IDBroj – ИД број лекара,
 - Vazi_Od – датум од којег промена почиње да важи,
 - Vazi_Do – датум до којег је промена важила.

Табела sLekarIDBroj садржи период важења конкретног ИД броја лекара и аналогна је табели sLekar из претходне верзије шифарника електронске фактуре. У једном периоду један лекар може имати један и само један ИД број.

- табела sLekarIDBrojUstanova – нова табела:
 - ID_Lekar – идентификатор лекара (страни кључ),
 - RedniBrojPromene – редни број промене (страни кључ),
 - RedniBrojUstanova – редни број који обезбеђује јединственост реда у овој табели,
 - ID_UOrg – идентификатор установе за коју важи промена (страни кључ),
 - ID_TipIDBroja – идентификатор типа ИД броја (страни кључ).

Ова табела везује ИД број лекара са конкретном установом и описује који тип ИД броја конкретни лекар има у тој здравственој установи (нпр. могуће је да један лекар има Тип I ИД броја и Тип II ИД броја у једном дому здравља; такође, лекар може да ради у више установа; све ово се контролише пољем RedniBrojUstanova).

6. Посебне напомене везане за формат података у XML-у шифарника електронске фактуре

Посебне напомене везане за формат података у шифарницима електронске фактуре:

Сви датуми су у формату *gggg-mm-dd* (без временске компоненте).

Децимални подаци (*CenaLeka, ProcPoreza, ProcMarza, ProcenatUcesca...*) су у формату **#0.00** односно, као делимитер за децимални део користити се тачка (.) и не користи се делимитер за хиљаде.

Подаци типа *Boolean*, тамо где се користе, узимају вредност из скупа *{true, false}*

7. Пример .XML датотеке шифарника електронске фактуре

Примери .XML датотека шифарника електронске фактуре које можете наћи уз овај документ садрже податке из подсистема “Lek”, “LekarUOrg” и “OOP”, и то су датотеке “PrimerLekovi.xml”, “PrimerLekari.xml” и “PrimerOOP.xml”, респективно.

Датотека “PrimerLekari.xml” не садрже податке о свим лекарима, већ само податке о лекарима са појединих филијала.